



TURKIYE  
YUZYILI

100  
TÜRKİYE CUMHURİYETİ'NİN YÜZÜNCÜ YILI

# GÖLYÜZÜ İZZET BAYSAL ANADOLU LİSESİ

2024 - 2028

## STRATEJİK PLANI



## SUNUŐ

Bu plan hazırlanırken; okulumuzun eğitim-öğretime başladığı tarihten bu yana durumu, konumu titizlikle irdelenmiş, geleceğe ilişkin öngörülerini de dikkate alınarak, gerçekçi olmasına özellikle özen gösterilmiştir.

Çağın uyum sağlayan ve ona yön veren, Ulu Önder Atatürk 'ün izinde Türkiye Cumhuriyetini 100. yılından itibaren Türkiye Yüzyılı amaçlarına hizmet edecek gençleri yetiştirmek için öğretmen ve yöneticiler olarak bizler azim ve gayretle çalışmaktayız.

Amacımız sadece lise mezunu gençler yetiştirmek değildir. Bilakis bulunduğu ortamda söylem ve davranışlarıyla fark yaratan, çevresindekilere örnek olan ve her şeyden önce milli ve manevi değerlerini özümsemiş bireyleri topluma kazandırmaktır.

Gölyüzü İzzet Baysal Anadolu Lisesi olarak hazırlamış olduğumuz bu plan gerçekleştiğinde kendimize olan güvenimiz bir kat daha artacaktır. Emek harcayan ve destek verenlere/vereciklere teşekkür ederim.

Erhan KIRLIOĞLU

Okul Müdürü

# İÇİNDEKİLER

ŞEKİLLER VE TABLOLAR LİSTESİ .....	4
1. PLANLAMA SÜRECİ.....	6
STRATEJİK PLAN ÜST KURULU .....	6
2. DURUM ANALİZİ .....	8
Kurumsal tarihçe.....	8
Okulun Kısa Tanıtımı .....	9
UYGULANMAKTA OLAN STRATEJİK PLANIN DEĞERLENDİRİLMESİ .....	10
YASAL YÜKÜMLÜLÜKLER VE MEVZUAT ANALİZİ .....	11
PAYDAŞ ANALİZİ.....	11
KURUM İÇİ ANALİZ.....	14
Okul Künyesi .....	14
MİSYON, VİZYON VE TEMEL DEĞERLER.....	16
Vizyonumuz .....	16
Temel Değerlerimiz.....	16
AMAÇ VE HEDEFLERE İLİŞKİN MİMARİ .....	17
TEMA I: EĞİTİM VE ÖĞRETİME ERİŞİM .....	17
TEMA 2: EĞİTİM ÖĞRETİMDE KALİTE .....	19
TEMA III: KURUMSAL KAPASİTE.....	21
Stratejik Hedef 3.1:.....	21
İstatistik Veriler .....	22
<b>MALİYETLENDİRME .....</b>	<b>26</b>

## ŞEKİLLER VE TABLOLAR LİSTESİ

Tablo 1. GİBAL Stratejik Planlama Ekibi .....	6
Tablo 2 GİBAL İÇ VE DIŞ PAYDAŞLARIMIZ .....	12
Tablo 3 Okul Künyesi.....	14
Tablo 4 Performans Göstergeleri 1.....	17
Tablo 5 Eylemler 1 .....	18
Tablo 6 Performans Göstergeleri 2.....	18
Tablo 7 Eylemler 2 .....	19
Tablo 8 Performans Göstergeleri 3 .....	19
Tablo 9. Eylemler 3 .....	19
Tablo 10. Eylemler 3 .....	20
Tablo 11. Performans Göstergesi 6 .....	22
Tablo 12. Eylemler 6 .....	22
Tablo 13. 2024-2028 Stratejik Plan Faaliyet/Proje Maaliyetlendirme Tablosu .....	26
Şekil 1 2019-2023 Stratejik Planındaki Göstergelerin Gerçekleşme Durumu .....	10
Şekil 2 2019-2023 Stratejik Planında Yer Alan Faaliyetlerin Gerçekleşme Durumu .....	11
Şekil 3 2024-2028 Memnuniyet Anketi .....	13
Şekil 4 Teşkilat Yapısı .....	15
Şekil 6. Temel Değerlerimiz.....	16

# I. BÖLÜM

STRATEJİK PLAN  
HAZIRLIK SÜRECİ

## 1. PLANLAMA SÜRECİ

Gölyüzü İzzet Baysal Anadolu Lisesi'nin 2024–2028 Stratejik Planı; literatür taraması, geniş katılımlı toplantılar, kapsamlı durum analizi raporu (program ve alt program analizi, üst politika belgelerinin analizi, mevzuat analizi, faaliyet alanları ile ürün ve hizmetlerin belirlenmesi, PESTLE ve GZFT analizleri, uygulanmakta olan stratejik planın değerlendirilmesi, iç ve dış paydaşların görüşlerinin alınması, kuruluş içi analiz ile tespit ve ihtiyaçların belirlenmesi) doğrultusunda hazırlanmıştır.

Hazırlık Programı'nın yayımlanmasının ardından Okulumuzda Strateji Geliştirme Kurulu ve Stratejik Planlama Ekibi oluşturulmuştur.

Strateji Geliştirme Kurulu: Strateji Geliştirme Kurulu, stratejik planlama çalışmalarını takip etmek ve ekiplerden bilgi alarak çalışmaları yönlendirmek üzere Okul Müdürümüz, Müdür Yardımcıları ve öğretmenlerimizin katılımıyla oluşturulmuştur.

Gibal Stratejik Planlama Ekibi: Zümrelerden öğretmenlerin katılımı ile GİBAL Stratejik Planlama Ekibi kurulmuştur. Bu ekibe Tablo 1'de yer verilmiştir

Tablo 1. GİBAL Stratejik Planlama Ekibi

ADI VE SOYADI	GÖREVİ
Suat KAYA	Müdür Başyardımcısı
Nazif İLHAN	Beden Eğitimi Öğretmeni
Ayşe ÖZER KANBUROĞLU	İngilizce Öğretmeni
İklime KILINÇ	Rehber Öğretmen
Süleyman Cenk ÇETEK	Matematik Öğretmeni
Serkan DENİZLİ	Formatör Öğretmen
Hilal ŞERİFOĞLU	Fizik Öğretmeni
Aysel ŞAHİNTÜRK	Almanca Öğretmeni

### STRATEJİK PLAN ÜST KURULU

ADI VE SOYADI	GÖREVİ	İMZA
Erhan KIRLIOĞLU	Okul Müdürü	
Suat KAYA	Müdür Başyardımcısı	
Süleyman Cenk ÇETEK	Matematik	
Kadriye ÖZ	Okul-Aile Birliği Başkanı	
Serkan KUŞ	Okul Aile Birliği Üyesi (Veli)	

# II. BÖLÜM

DURUM ANALİZİ

## 2. DURUM ANALİZİ

Durum analizi bölümünde okulumuzun mevcut durumu ortaya konularak neredeyiz sorusuna yanıt bulunmaya çalışılmıştır.

Bu kapsamda okulumuzun kısa tanıtımı, okul künyesi ve temel istatistikleri, paydaş analizi ve görüşleri ile okulumuzun Güçlü Zayıf Fırsat ve Tehditlerinin (GZFT) ele alındığı analize yer verilmiştir.

### **Kurumsal tarihçe**

Okulumuz büyük hayırsever, Bolumuzun babası İzzet Baysal tarafından babası Canip Baysal adına yaptırılmış, 1998 yılında 159 öğrencisiyle eğitim- öğretime başlamıştır. Resmi açılışı 28 Kasım 1998 yılında dönemin Cumhurbaşkanı Süleyman DEMİREL tarafından yapılmış, törene İzzet BAYSAL ve ailesi, dönemin Milli Eğitim Bakanı Hikmet ULUĞBAY, Devlet Bakanı Avni AKYOL ve devlet erkânı ile Bolu halkı katılmıştır. Okulumuzda halen 28 derslik, fizik, kimya ve bilgisayar laboratuvarı tam donanımlı olarak İzzet Baysal Vakfı tarafından yaptırılmıştır. Okulumuzda şu anda rehberlik servisi, bir spor odası, üç idare odası, bir öğretmenler odası, iki resim iş ve eğitimi atölyesi bir kütüphane ve 1 İngilizce sınıfı bulunmaktadır

Okulun kuruluş tarihi	: 1975
Nerede ve kim tarafından kurulduğu	: BOLU SAĞLIK LİSESİ. T.C. SAĞLIK BAKANLIĞI
Geçirdiği isim değişiklikleri	: BOLU SAĞLIK LİSESİSİ - GÖLYÜZÜ MESLEKİ VE TEKNİK ANADOLU LİSESİ – GÖLYÜZÜ İZZET BAYSAL ANADOLU LİSESİ
Geçirdiği yapısal değişimler	: 2007 GÜÇLENDİRME ÇALIŞMASI
Hedef kitlesi	: MAHALLİ YERLEŞTİRME

### ***Uygulanmakta olan planın değerlendirilmesi***

2019 Yılında tüm dünyayı ve ülkemizi de esir alan covid 19 süreci yaşanmıştır. Bu süreç içerisinde okul eğitim öğretim faaliyetlerine yasal kanunlar çerçevesinde devam etmiştir. Uzaktan eğitim süreci yaşanmıştır. 2019 yılında okulumuz Anadolu Lisesine dönüştürülmüştür. Yine 2023 Afet yılında ülkemizi derinden etkileyen



6 ilimizi vuran deprem dolayısı ile öğrencilerin kaygı düzeyleri artmıştır. Bu durumdan dolayı istenilen hedeflere ulaşmakta güçlükler yaşanmıştır.

### ***Mevzuat analizi***

Gölyüzü İzzet Baysal Anadolu Lisesi'nin yürüttüğü faaliyetleri, Milli Eğitim Temel Kanununda belirlenen ilke ve amaçlar, kalkınma planları, programları, ilgili mevzuat ve benimsediği temel ilkeler çerçevesinde planlamak, var olma nedenini tanımlayarak geleceğe yönelik vizyonunu oluşturmak, yürüttüğü faaliyetlerin stratejik amaçlarını, ölçülebilir hedeflerini saptamak, önceden belirlenmiş göstergeler doğrultusunda performanslarını ölçmek ve bu sürecin izleme ve değerlendirmesini yaparak katılımcı bir yönetim anlayışıyla stratejik planlama yapmak.

Bu plan Gölyüzü İzzet Baysal Anadolu Lisesinin 2024-2028 yılları arasında yürüteceği faaliyetleri kapsar.

### **Okulun Kısa Tanıtımı**

1975 yılında "Sağlık Koleji" adıyla açılmış, daha sonra Sağlık Meslek Liseleri yönetmeliği ile okulumuzun adı "Bolu Sağlık Meslek Lisesi" olarak değiştirilmiştir. 2014 yılında yapılan değişiklikle İzzet Baysal Gölyüzü Mesleki ve Teknik Anadolu Lisesi adıyla eğitimine devam etmiş, 2019 yılında yapılan son değişiklikle Ortaöğretim Genel Müdürlüğüne bağlanarak Gölyüzü İzzet Baysal Anadolu Lisesi adıyla eğitimine devam etmektedir.

1978-1979 öğretim yılı sonunda ilk mezunlarını vermiştir.

Okulumuzdan 1358 Hemşire, 317 Ebe, 37 Sağlık Memuru, 28 Çevre Sağlığı Teknisyeni, 30 Röntgen Teknisyeni, 180 Acil Tıp Teknisyeni, 74 Laboratuvar Teknisyeni ve Sağlık Hizmetleri Alanından 196 öğrenci mezun olmuştur. Mezun olan öğrenciler resmi ve özel sağlık kurum ve kuruluşlarında yardımcı sağlık personeli olarak istihdam edilmektedirler.

Binamız 2 blok halindedir. Okulumuzda 12 derslik, 1 kütüphane, 4 teknik dersane, 5 idare odası, 1 öğretmenler odası, 1 kapalı spor salonu, 1 laboratuvar, 1 atölyeler binası, 1 kız öğrenci pansiyonu ( 75 öğrenci kapasiteli) ve 1 nizamiye mevcuttur.

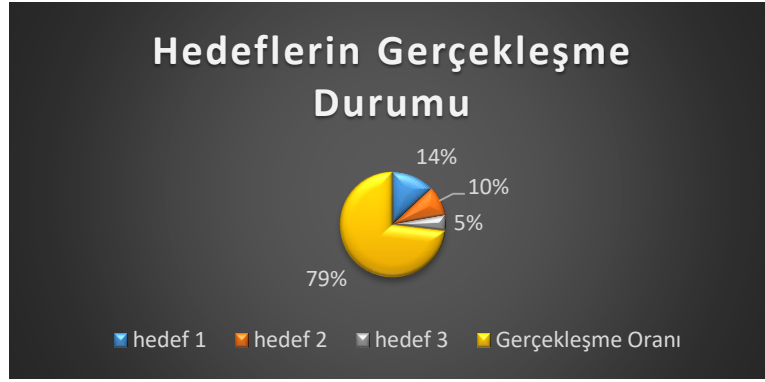
2007-2008 Eğitim-Öğretim yılında iki blok ***İzzet Baysal Vakfı*** tarafından tadilattan geçirilmiş ve tamir tadilatı tamamlanmış olup, 24 Kasım 2007 tarihinden itibaren okulumuzun adı "İzzet Baysal Sağlık Meslek Lisesi" olarak değişmiş olup, 2010-2011 eğitim-öğretim yılından itibaren 2018-2019 Eğitim-Öğretim Yılına kadar ***Anadolu*** statüsünde öğrenci almıştır. 2014 yılı Temmuz ayında okulumuzun adı bakanlığımızca "***İzzet Baysal Gölyüzü Mesleki ve Teknik Anadolu Lisesi***" olarak, 2019 Yılında da "***Gölyüzü İzzet Baysal Anadolu Lisesi***" olarak değiştirilmiştir.

Okulumuz bölümlerine öğrenci alımları sınavsız sisteme göre olmaktadır. 2019-2020 Eğitim Öğretim yılından itibaren Anadolu Lisesine dönüştürülen okulumuzdan ilk mezunlarımız (97 öğrenci) 2022-2023 Eğitim Öğretim yılı sonunda verilmiştir.

## UYGULANMAKTA OLAN STRATEJİK PLANIN DEĞERLENDİRİLMESİ

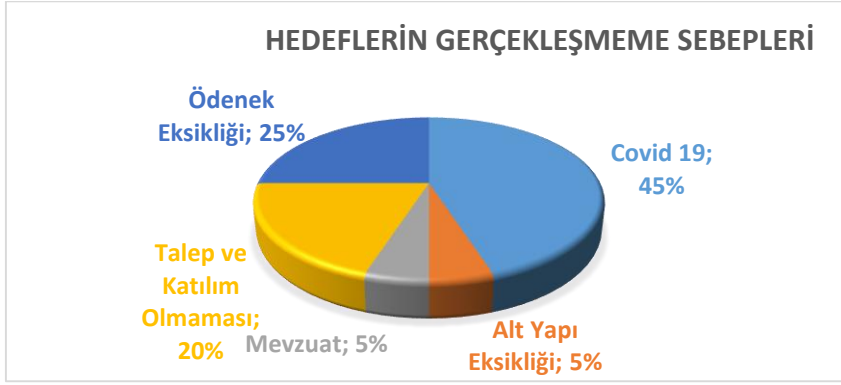
Bir önceki stratejik plan döneminde uygulanan Gölyüzü İzzet Baysal Anadolu Lisesi'nin 2019-2023 Stratejik Planı 5 yıllık dönemde başarıyla uygulanmıştır.

Şekil 1 2019-2023 Stratejik Planındaki Göstergelerin Gerçekleşme Durumu



Grafiğe göre performans göstergelerinin % 79'ünde 2023 yılı hedeflerine büyük oranda ulaşılmıştır. Göstergelerin % 14'ünde ise 2023 hedefine yakın makul sapmalar yaşanmıştır. Bu sapmaların en büyük nedeni okulumuzun öğrenci sayısında (meslek lisesinden Anadolu lisesine dönüş nedeniyle) artışlar ve pandemi süreci etkili olmuştur. %10 gibi hedef 2 de sapmalar meydana gelmiştir. Yine hedef 3 te %5 sapma meydana gelmiştir. Göstergelerin bu sapmalarının en büyük nedeni alt yapı, mevzuat değişiklikleri, velilerin ilgisizliği, öğrenci profilindeki değişimler ve Covid 19 salgının olduğu düşünülmektedir.

Aynı şekilde 2019-2023 Stratejik planı kapsamında Eylem Planındaki faaliyetlerin gerçekleşme durumuna bakıldığında da aynı durum görünmektedir. Aşağıdaki grafikte detaylarına bakıldığında faaliyetlerin gerçekleşmeme durumları belirtilmiştir.



7 faaliyetin (% 45) için Covid 19 salgını nedeniyle, 4 faaliyetin (%25) ödenek eksikliği, 3 faaliyetin talep ve katılım olmaması, 1 faaliyetin (%5) mevzuat eksikliği, 1 faaliyetin (%5) alt yapı eksikliğinden gerçekleştirilemediği görülmektedir.

## YASAL YÜKÜMLÜLÜKLER VE MEVZUAT ANALİZİ

Yasal Yükümlülük (Görevler)	Dayanak (Kanun, Yönetmelik, Genelge adı ve no'su)
Her Türk çocuğuna iyi bir vatandaş olmak için gerekli temel alışkanlıkları kazandırmak; onu milli ahlak anlayışına uygun olarak yetiştirmek.	*1739 sayılı kanununun 26. maddesi, * Ortaöğretim kurumları yönetmeliği
Her Türk Çocuğunu ilgi, istidat ve kabiliyetleri yönünden yetiştirerek hayata ve üst öğrenime hazırlamak.	*1739 sayılı kanununun 26 Maddesi
Öğrencilere Atatürk ilke ve inkılaplarını benimsetme; Türkiye Cumhuriyeti Anayasası'na ve demokrasinin ilkelerine, insan hakları, çocuk hakları ve uluslararası sözleşmelere uygun olarak haklarını kullanma, başkalarının haklarına saygı duyma, görevini yapma ve sorumluluk yüklenebilen birey olma bilincini kazandırmak.	*Ortaöğretim kurumlar yönetmeliği

## PAYDAŞ ANALİZİ

Geleceğe dair vizyon belgesinde katılımcılık, stratejik planlamanın temel unsurlarından biridir. Paydaş; Müdürlüğün ürün ve hizmetleri ile ilgisi olan, Müdürlükten doğrudan veya dolaylı, olumlu ya da olumsuz yönde

etkilenen veya Müdürlüğü etkileyen kişi, grup veya kurumlardır. Paydaşlar, iç ve dış paydaşlar olarak sınıflandırılır. İç paydaş, İdareden etkilenen veya idareyi etkileyen idare içerisindeki kişi ve gruplardır.

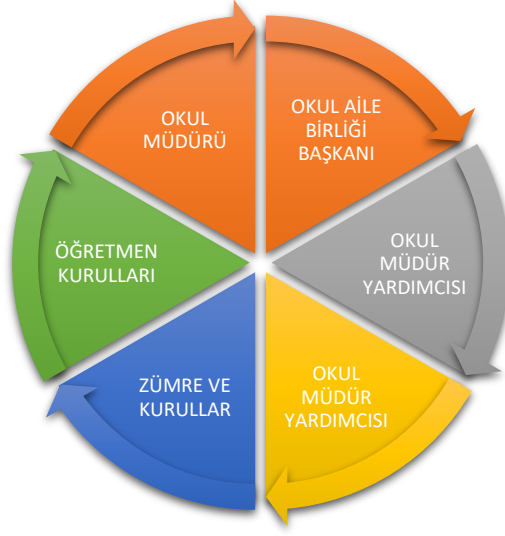
Müdürlüğümüz paydaş analizi yapılırken sırasıyla önce paydaşların tespiti, paydaşların önceliklendirilmesi, paydaşların değerlendirilmesi paydaş görüş ve önerilerinin alınması ve değerlendirilmesi aşamaları izlenmiştir. Paydaşların Müdürlük hakkındaki görüş ve önerilerinin alınması aşamasında mülakat, anket ve toplantı gibi yöntemler kullanılmıştır.

Kurumumuzun temel paydaşları öğrenci, veli ve öğretmen olmakla birlikte eğitimin dışsal etkisi nedeniyle okul çevresinde etkileşim içinde olunan geniş bir paydaş kitlesi bulunmaktadır. Paydaşlarımızın görüşleri anket, toplantı, dilek ve istek kutuları, elektronik ortamda iletilen öneriler de dâhil olmak üzere çeşitli yöntemlerle sürekli olarak alınmaktadır.

Tablo 2 GİBAL İÇ VE DIŞ PAYDAŞLARIMIZ

<b>İÇ PAYDAŞLARIMIZ</b>	<b>DIŞ PAYDAŞLARIMIZ</b>
<b>1.OKUL İDARESİ</b>	<b>1.MİLLİ EĞİTİM BAKANLIĞI</b>
<b>2.ÖĞRETMENLER</b>	<b>2.VALİLİK</b>
<b>3.ÖĞRENCİLER</b>	<b>3.İL MİLLİ EĞİTİM MÜDÜRLÜĞÜ</b>
<b>4.YARDIMCI PERSONEL</b>	<b>4. BELEDİYE BAŞKANLIĞI</b>
<b>5.OKUL AİLE BİRLİĞİ</b>	<b>5. İSGB</b>
	<b>5. VELİLER</b>
	<b>6. MAHALLE MUHTARLARI</b>
	<b>7. SAĞLIK KURULUŞLARI</b>
	<b>8. EMNİYET MÜDÜRLÜĞÜ</b>
	<b>9. ÜNİVERSİTE A.İ.B.Ü</b>
	<b>10. SİVİL TOPLUM KURULUŞLARI</b>
	<b>11. OKUL SERVİSLERİ</b>
	<b>12. TEDARİKÇİ FİRMALAR</b>
	<b>13. ENERJİ KURULUŞLARI</b>
	<b>14. AFAD</b>
	<b>15. ÇEVRE VE İKLİM DEĞİŞİKLİĞİ BAKANLIĞI</b>

Şekil 3 2024-2028 Memnuniyet Anketi



Anket çalışmasına Müdürlük çalışanlarımız, okul yöneticileri, öğretmenlerin oluşturduğu 35 ve 477 öğrenci iç paydaşımız katılım sağlamıştır. 450 velimiz okulumuz memnuniyet anketine dış paydaş olarak katılmışlardır.

Öğrenci Okuldan Memnuniyet Anketi Sonuçları: % 78

Öğretmen Okuldan Memnuniyet Anketi Sonuçları: %85

Veli Okuldan Memnuniyet Anketi Sonuçları: %95

## KURUM İÇİ ANALİZ

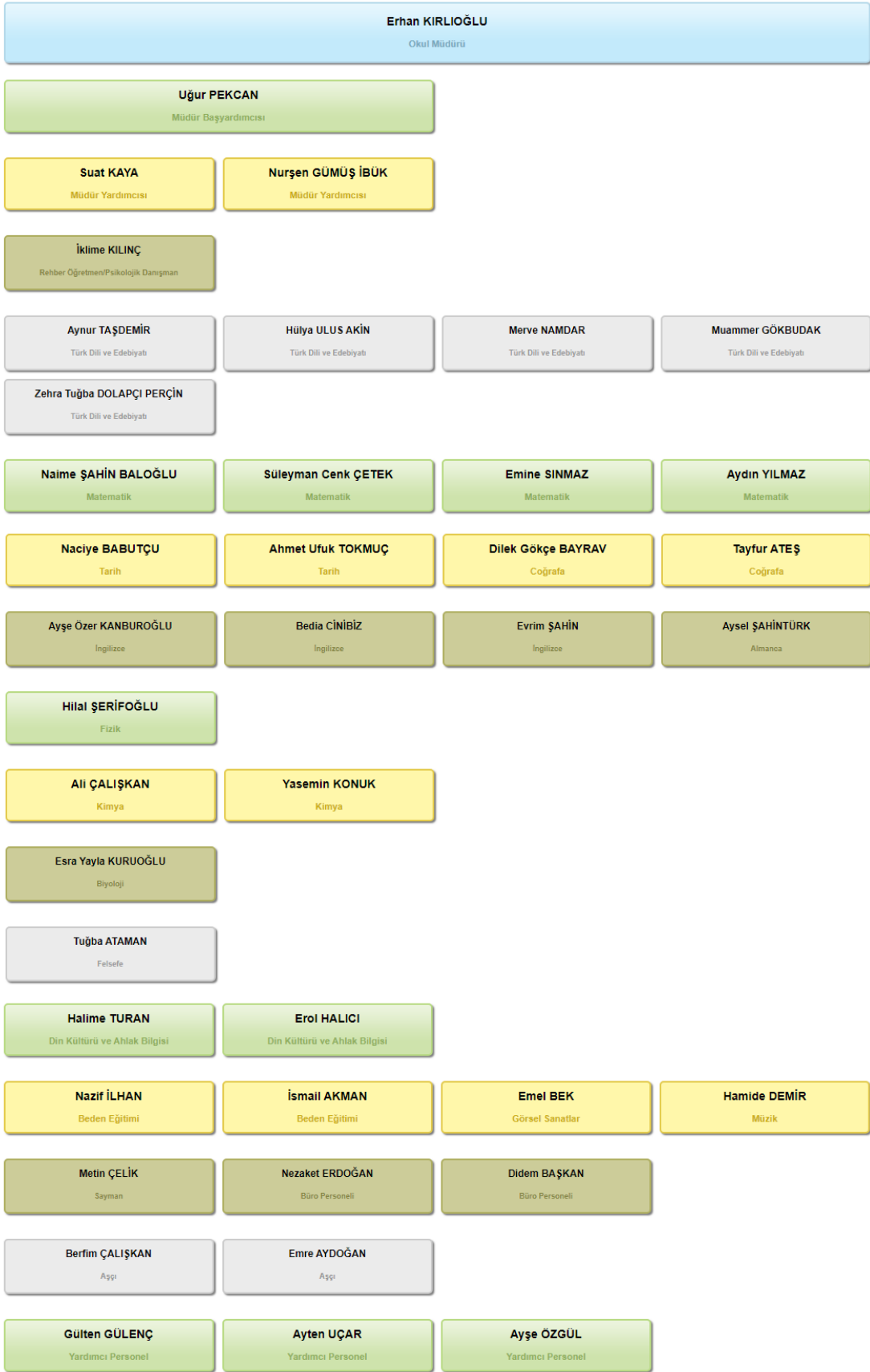
### Okul Künyesi

Okulumuzun temel girdilerine ilişkin bilgiler altta yer alan okul künyesine ilişkin tabloda yer almaktadır.

Tablo 3 Okul Künyesi

<b>İli:</b> Bolu		<b>İlçesi:</b> Merkez			
<b>Adres:</b>	Gölyüzü Mah. Bahar Sok. No:24 14200 Merkez/Bolu	<b>Coğrafi Konum (link):</b>	gibal.meb.k12.tr		
<b>Telefon Numarası:</b>	(374) 215 18 36	<b>Faks Numarası:</b>	(374) 215 18 35		
<b>e- Posta Adresi:</b>	766099@meb.k12.tr	<b>Web sayfası adresi:</b>	gibal.meb.k12.tr		
<b>Kurum Kodu:</b>	766099	<b>Öğretim Şekli:</b>	Tam Gün Eğitim		
<b>Okulun Hizmete Giriş Tarihi :</b> 1975		<b>Toplam Çalışan Sayısı</b>	47		
<b>Öğrenci Sayısı:</b>	<b>Kız</b>	301	<b>Öğretmen Sayısı</b>	<b>Kadın</b>	23
	<b>Erkek</b>	201		<b>Erkek</b>	12
	<b>Toplam</b>	502		<b>Toplam</b>	35
<b>Derslik Başına Düşen Öğrenci Sayısı</b>		35	<b>Şube Başına Düşen Öğrenci Sayısı</b>		34
<b>Öğretmen Başına Düşen Öğrenci Sayısı</b>		15	<b>Şube Başına 30'dan Fazla Öğrencisi Olan Şube Sayısı</b>		12
<b>Öğrenci Başına Düşen Toplam Gider Miktarı</b>		180 TL	<b>Öğretmenlerin Kurumdaki Ortalama Görev Süresi</b>		6

#### Şekil 4 Teşkilat Yapısı



## GELECEĞE BAKIŞ

Geleceğe bakış bölümünde misyon, vizyon ve temel değerler; amaçlar, hedefler, performans göstergeleri ve stratejiler yer almaktadır.

## MİSYON, VİZYON VE TEMEL DEĞERLER

Misyon, vizyon ve temel değerlerimiz aşağıda yer almaktadır.

### Misyonumuz

Çağın gerektirdiği bilgi, beceri, davranış ve ekip ruhu ile donanmış bir kurum olarak, okul ve kurumlar arasında eşgüdüm içinde, tüm farklılıkları dikkate alarak bireylerin zihinsel, bedensel, sosyal ve Türkçe dil gelişimini destekleyip, kalite ve hizmeti ön planda tutarak, bilgiyi üreten, millî, manevi ve kültürel değerlerine bağlı, mutlu ve sağlıklı bireyler yetiştirmek için eğitim ve öğretim hizmetlerini okulumuz düzeyinde planlamak, yürütmek ve denetimini yapmak.

### Vizyonumuz

İstiklalden istikbale, Türkiye Yüzyılı'nı inşa edecek, eğitim öğretimin her alanında artı değer oluşturarak, etik değerlere bağlı ve öğrenmeyi öğrenen mutlu çocuklar yetiştirmek.

Şekil 5. Temel Değerlerimiz

## Temel Değerlerimiz

1. Fırsat eşitliği
2. Kültürel ve sanatsal duyarlılık
3. İnsan, toplum, bilim ve çevre duyarlılığı
4. Din, ahlak ve değerlere bağlılık
5. Hukuk ve adalet
6. Katılımcılık ve istişare kültürü
7. Tarafsızlık, hesap verebilirlik ve şeffaflık
8. Sorumluluk
9. Vatanseverlik
10. Liyakat
11. Ulusal ve Uluslararası Etik Değerlere Bağlılık





## AMAÇ VE HEDEFLERE İLİŞKİN MİMARİ

### TEMA I: EĞİTİM VE ÖĞRETİME ERİŞİM

**Stratejik Amaç 1.1:** Mevcut Eğitim-Öğretim ortamlarını daha verimli hale getirmek ve eğitimin kalitesini artırmak

**Stratejik Hedef 1.1:** Güçlü bir eğitim yapısına ulaşmak için plan dönemi sonuna kadar her yıl eğitim faaliyetlerine katılan öğrenci sayısını % 5 artırmak.

Tablo 4 Performans Göstergeleri 1

No	PERFORMANS GÖSTERGESİ	Mevcut	HEDEF				
		2023	2024	2025	2026	2027	2028
PG.1.1.a.	Okula yeni başlayan öğrencilerden oryantasyon eğitimine katılanların oranı (%)	% 70	% 80	% 90	% 100	% 100	% 100
PG.1.1.b.	Bir eğitim ve öğretim döneminde 20 gün ve üzeri devamsızlık yapan öğrenci oranı (%)	% 14	% 14	% 10	% 8	% 6	% 4
PG.1.1.c.	Bir eğitim ve öğretim döneminde 20 gün ve üzeri devamsızlık yapan yabancı öğrenci oranı (%)	% 12	% 8	% 5	% 3	% 3	% 1
P G.1.1.d.	Okulun özel eğitime ihtiyaç duyan bireylerin kullanımına uygunluğu (0-1)	% 1	% 1	% 1	% 1	% 1	% 1

Tablo 5 Eylemler 1

No	Eylem İfadesi	Eylem Sorumlusu	Eylem Tarihi
1.1.1.	Devamsızlık yapan öğrencilerin tespiti ve erken uyarı sistemi için çalışmalar yapılacaktır.	Müdür Yardımcısı	01-20 Ekim
1.1.2.	Devamsızlık yapan öğrencilerin velileri ile özel aylık toplantı ve görüşmeler yapılacaktır.	Rehberlik Servisi	Her ayın son haftası
1.1.3.	45001 İş Sağlığı ve Güvenliği Sistemi, 14001Çevre Yönetim Sistemi ve 9001 Kalite Yönetim Sistemi sertifika	Müdür Yardımcısı	Aralık 2024

**Stratejik Hedef 1.2:** 9. sınıfa kayıt olan öğrencilerin uyum haftasına katılım oranının her yıl % 10 oranında artırılması sağlanacaktır.

Tablo 6 Performans Göstergeleri 2

No	PERFORMANS GÖSTERGESİ	Mevcut				
		2024	2025	2026	2027	2028
PG.1.2.a.	Okula yeni başlayan öğrencilerden oryantasyon eğitimine katılanların oranı (%)	%80	%90	%100	%100	%100
PG.1.2.b.	Velilerin oryantasyon eğitimine katılma oranı	%5	%8	%10	%15	%20

Tablo 7 Eylemler 2

No	Eylem İfadesi	Eylem Sorumlusu	Eylem Tarihi
1.2.1.	Rehberlik servisi ve sınıf rehber öğretmenlerince öğrencilere oryantasyon eğitimi verilmesi	Rehberlik Servisi	1 YIL
1.2.2.	Rehberlik servisince velilere oryantasyon eğitimi verilmesi	Rehberlik Servisi	1 YIL

**Stratejik Hedef 1.3:** Devamsızlık yapan öğrencilerimiz takip altına alınarak aileleri düzenli olarak bilgilendirilecektir.

Tablo 8 Performans Göstergeleri 3

No	PERFORMANS GÖSTERGESİ	Mevcut	HEDEF				
		2023	2024	2025	2026	2027	2028
PG.1.3.a.	Bir eğitim öğretim döneminde 20 gün ve üzeri devamsızlık yapan öğrenci oranı	% 14	% 14	% 10	% 8	% 6	% 4

Tablo 9. Eylemler 3

No	Eylem İfadesi	Eylem Sorumlusu	Eylem Tarihi
1.3.1.	Rehberlik servisi ve sınıf rehber öğretmenlerince öğrencilerin devamsızlık takibi ve velilerle işbirliği yapılacaktır.	Müdür Yardımcısı Rehberlik Servisi	Her ayın sonunda

## TEMA 2: EĞİTİM ÖĞRETİMDE KALİTE

<b>Amaç 2</b>	Öğrencilerin kaliteli eğitime erişimleri fırsat eşitliği temelinde artırılarak tüm gelişim alanlarını kapsayacak şekilde çok yönlü gelişimleri sağlanacaktır
---------------	--

<b>Hedef 2.1</b>	Kurumumuzda TS EN ISO 9001 Kalite, TS EN ISO 14001 Çevre ve TS EN ISO 45001 İş Sağlığı Güvenliği Yönetim Sistemi standartları çerçevesinde gerekliliklerin tamamlanarak Bakanlığımızca belgelendirilmesinin sağlanması
------------------	--

Tablo 10. Eylemler 3

Performans Göstergeleri	Hedef Etkisi	Başlangıç Değeri	1. Yıl	2. Yıl	3. yıl	4. Yıl	5. Yıl	İzleme Sıklığı	Rapor Sıklığı
<b>PG 2.1.1</b> EYS konularında Personele verilen kişi başı eğitim süresi (saat/kişi)	5	0 saat/kişi	1 saat/kişi	1,5 saat/kişi	2 saat/kişi	2,5 saat/kişi	3 saat/kişi	1 Yıl	Her Ay
<b>PG 2.1.2</b> Gerekli dokümanların tamamlanma oranı %	45	0	%100	%100	%100	%100	%100	Her Ay	1 Yıl
<b>PG 2.1.3</b> Farkındalık eğitimi alan personel oranı %	5	0	%100	%100	%100	%100	%100	1 Yıl	Her Ay
<b>PG 2.1.4</b> Farkındalık eğitimi verilen veli oranı%	5	0	%30	%40	%50	%60	%70	1 Yıl	1 Yıl
<b>PG 2.1.5</b> Personel farkındalık oranı %	5	0	%60	%70	%80	%90	%100	1 Yıl	1 Yıl
<b>PG 2.1.6</b> Veli farkındalık oranı %	5	0	%60	%70	%80	%90	%100	1 Yıl	1 Yıl
<b>PG 2.1.7</b> Periyodik kontrolü sağlanan donanım sayısı %	5	%90	%100	%100	%100	%100	%100	1 Yıl	1 Yıl
<b>PG 2.1.8</b> Tespit edilen uygunsuzlukları giderilme oranı %	10	0	%85	%95	%100	%100	%100	Her Ay	1 Yıl
<b>PG 2.1.9</b> İç tetkikte varsa tespit edilen uygunsuzlukları giderilme oranı%	10	0	%100	%100	%100	%100	%100	1 Yıl	1 Yıl
<b>PG 2.1.10</b> YGG toplantısı gerçekleştirme sayısı	5	0	1	1	1	1	1	1 Yıl	1 Yıl
<b>Koordinatör Birim</b>	Okul/kurumun idaresi								
<b>İş birliği Yapılacak Birimler</b>	İL MEM, İL İSGB ,Öğretmenler, Veli, rehberlik servisi, Diğer Kurum ve Kuruluşlar								

<b>Riskler</b>	<ul style="list-style-type: none"> <li>• Yetkinlik eksiklikleri</li> <li>• Uygulama sırasında tespit edilen eksiklerin hızlı bir şekilde giderilmemesi</li> <li>• Uygulamaya katılımda isteksizlik</li> </ul>
<b>Stratejiler</b>	<p><b>S1</b> Uygulanması gereken standartların kurumumuz tarafından temini sağlanacaktır</p> <p><b>S2</b> Görevlendirilecek kadrolar belirlenerek kurum içi ataması yapılacaktır</p> <p><b>S3</b> Valilik oluru alınacaktır</p> <p><b>S4</b> Kurum organizasyon yapımız çerçevesinde Görev Yetki ve Sorumluluklar belirlenerek tebliğ edilecek, kurum hedefleri oluşturulacaktır.</p> <p><b>S5</b> Personel yetkinlikleri kontrol edilerek tespit edilen eksiklerin giderilmesi için gerekli eğitimler organize edilecektir.</p> <p><b>S6</b> Yönetmelikler, standartlar ve kurum faaliyetleri çerçevesinde gerekli olan kurum dokümanlarının hazırlanması ve uygulamaya alınması sağlanacaktır.</p> <p><b>S7</b> Tüm dokümanların tamamlanması ile birlikte yürürlük onayı verilecek ve etkin uygulama sağlanacaktır.</p> <p><b>S8</b> Tüm dokümanların tamamlanması ile birlikte yürürlük onayı verilecek ve etkin uygulama sağlanacaktır.</p> <p><b>S9</b> Entegre Yönetim Sisteminin kurum kültürü haline getirilmesi için çalışan ve paydaş farkındalık eğitimleri düzenlenerek sağlanan farkındalık düzeyleri ölçülecektir.</p> <p><b>S10</b> Kurulan sistemin etkinliği periyodik olarak kontrol edilecektir.</p> <p><b>S11</b> Paydaş memnuniyet anketlerinin uygulanacaktır</p> <p>Kurumda bulunan donanımların periyodik kontrolleri sağlanacaktır.</p> <p><b>S12</b> Kurulan sistemin etkinliğinin kontrolü amacı ile İL İSGB tarafından iç tetkik yapılması istenilecektir.</p> <p><b>S13</b> Tetkik sonrası Yönetim Gözden Geçirme Toplantısı yapılarak tüm sistemin değerlendirilmesi sağlanacaktır.</p> <p><b>S14</b> Bakanlığımıza başvuru yapılarak belgelendirme denetimi yapılması talep edilecektir.</p>
<b>Maliyet Tahmini</b>	2.000.000,00 TL
<b>Tespitler</b>	<ul style="list-style-type: none"> <li>• Velilerin eğitimlere katılma isteğinin azlığı</li> <li>• Kurum çalışanlarının katılımcı olması</li> <li>• Çalışma öncesi EYS konusunda eğitim almış personel sayısının az olması</li> </ul>
<b>İhtiyaçlar</b>	<ul style="list-style-type: none"> <li>• Ek bir ihtiyaç tespit edilmemiştir.</li> </ul>

### TEMA III: KURUMSAL KAPASİTE

**Stratejik Amaç 3.1:** Eğitim ve öğretim faaliyetlerinin daha nitelikli olarak verilebilmesi için okulumuzun kurumsal kapasitesi güçlendirilecektir.

**Stratejik Hedef 3.1:** Okulun fiziksel ve donanımsal imkânları iyileştirilerek okul, kayıt yaptıran öğrencilere cazip hale getirilecektir.

Tablo 11. Performans Göstergesi 4

No	PERFORMANS GÖSTERGESİ	Mevcut	HEDEF				
		2023	2024	2025	2026	2027	2028
PG.3.1.a.	Okul Bahçesindeki faaliyet alanları sayısı	4	5	7	7	8	8
PG.3.1.b.	Okul Kütüphanesinin güncellenerek kitap sayısının artırılması	1500	1550	1600	1800	2000	2250
PG.3.1.c.	Öğrencinin Okuldan memnuniyet oranının artırılması	% 80	% 85	% 90	% 90	% 95	% 95

Tablo 12. Eylemler 4

No	Eylem İfadesi	Eylem Sorumlusu	Eylem Tarihi
3.1.1.	Okul Bahçesindeki faaliyet alanları sayısı arttırılacaktır.	Okul İdaresi	Eğitim Öğretim Süresince
3.1.2.	Okul Kütüphanesindeki kitap sayısı arttırılacaktır.	Okul İdaresi	Eğitim Öğretim Süresince

### İstatistiki Veriler

Okul/kurumla ilgili her türlü sayısal veriler geriye dönük olarak (en az 3 yıllık) verilir. İstatistiki veriler kapsamında incelenecek hususlar;

### **Öğrenci durumu**

Genel mevcut: 501

Ortalama sınıf mevcudu :34

Mevcudu en fazla olan ve en az olan sınıf mevcudu sayısı:40-23

Kaynaştırma eğitimine tabi öğrenci sayısı :6

### **Öğrenci kursları**

Kurs açılan dersler: İhtiyaç halinde tüm dersler

Katılan öğrenci sayısı: 380

Görev alan öğretmenlerin sayısı:

Kursun akademik başarıya olan katkısı : %75

### **Okul/kurumun akademik başarısı**

Ulusal düzeyde yapılan sınavlarda başarı sağlayan öğrenci sayısı ve mevcuda oranı :%8

İl başarı sırası: 8

Sınıfını doğrudan geçen öğrenci sayısı: 382

Sınıf tekrarı yapan öğrenci sayısı: 18

### **Okul/kurumda yapılan sosyal faaliyetler:**

Neler olduğu: Ulusal bayramlar

Bunlarda görev alan öğretmen : tüm öğretmenler

Öğrenci velilerin sayısı, : tüm öğrenci ve bazı veliler

Katılım oranı belirtilir. :%95

### **Okul/kurumda yapılan kültürel faaliyetler**

Neler olduğu :spor, gezi , tanıtımvs

Kültürel faaliyetlerde görev alan öğretmen : tüm öğretmenler

Öğrenci velilerin sayısı:250

Katılım oranı :%50

### **Okul/kurumun bilimsel araştırmaları**

Okulun paydaşlarınca yapılan bilimsel araştırmalar: yoktur.

### **Spor kulübü faaliyetleri**

Hangi branşlarda takım oluşturulduğu:Futsal, voleybol ,bocce, puanlı atletizm, masa tenisi ,dart, tekvando

Antrenör sayısı: 2

Lisanslı öğrenci sayısı :267

Mezun olduktan sonra spora devam eden öğrenci sayısı : 24

### **Öğrenci devam durumu**

Öğrencilerin devamsızlık ortalaması: 9 GÜN

Önceki yılda devamsızlıktan kalan öğrenci sayısı: 6

Bu yıl sürekli devamsızlık yapan öğrenci sayısı; 3

Önceden devamsız olup da devamı sağlanan öğrenci sayısı: 2

### **Sosyal kulüplerin çalışması**

Bunların gerçekleştirdiği projeler: Sosyal etkinlik projeleri

### **Personel devam durumu**

Personelin sevk alma durumu : % 10

Zorunlu izinler hariç alınan izin süreleri :1 gün

Sevk alma sıklığı : orta

Haftalık sevk sayısı: 5

Alınan rapor sayısı: % 20

### **Rehberlik hizmetleri**

Yararlanan öğrenci sayısı:639

### **Engelli öğrenciler için kolaylaştırıcı çalışmalar**

Engelli öğrencilerin sayısı :2

engel çeşitleri ile bunların yaşamını kolaylaştırmak için alınan önlemler Wc , Asansör .

### **Kantin ve Pansiyon :**

Kantin işletme biçimi : ihale

İhtiyaç karşılama düzeyi : 40

Okula getirisi : kira bedeli

Pansiyon yemek yeme durumu: %30

### **Isınma durumu :**

Okul ve pansiyon nasıl ısıtılmaktadır : Doğalgaz



# IV. BÖLÜM

## MALİYETLENDİRME

## MALİYETLENDİRME

Okulumuz Müdürlüğünün 2024-2028 Stratejik Planı'nın maliyetlendirilmesi sürecindeki temel gaye; stratejik amaç, hedef ve stratejilerin gerektirdiği maliyetlerin ortaya konulması suretiyle politika tercihlerinin ve karar alma sürecinin rasyonelleştirilmesine katkıda bulunmaktır. Bu sayede stratejik plan ile bütçe arasındaki bağlantı güçlendirilecek ve harcamaların önceliklendirilme süreci iyileştirilecektir. Bu temel gayeden hareketle planın tahmini maliyetlendirilmesi şu şekilde yapılmıştır:

- Hedeflere ilişkin stratejiler durum analizi çalışmaları sonuçları ve ilgili birimlerimizle tespit edilmiştir.
- Stratejilere ilişkin maliyetlerin bütçe dağılımları yapılmadan önce genel yönetim giderleri ayrılmıştır.
- Stratejilere ilişkin tahmini maliyetler belirlenirken buradan hareketle hedef maliyetleri de belirlenmiştir.
- Hedef maliyetlerinden yola çıkılarak amaç maliyetleri ortaya çıkarılmış ve amaç maliyetlerinden de stratejik plan maliyeti belirlenmiştir.

Tablo 13. 2024-2028 Stratejik Plan Faaliyet/Proje Maaliyetlendirme Tablosu

Kaynak Tablosu	2024	2025	2026	2027	2028	Toplam
Genel Bütçe (Pansiyon Bütçesi)	1230000	2300000	4000000	5000000	5750000	18280000
Diğer (Okul Aile Birlikleri)	29400	38500	45800	50750	55900	220350
<b>TOPLAM</b>	1259400	2338500	4045800	5050750	5805900	18500350